

Uppföljning av LRFs strategiska mål

Kvartalsrapport – Kvartal 4, 2017

Mål:

- Det reala produktionsvärdet för livsmedel skall växa med 3 procent per år i primärledet. ●
Målet är ändrat från 1 procent till 3 procent i och med att LRF har höjt ambitionen i de strategiska målen.

Produktionsvärde: God tillväxt 2017 räknat från lågt värde 2016

Den preliminära beräkningen för 2017 visar att det reala produktionsvärdet har ökat med 5 procent. Mjolk, oljeväxter, spannmål, lamm och gris har ökat i värde under 2017. Procentuellt sett är ökningen högst för oljeväxterna där odlingen har ökat kraftigt. Räknat i pengar är höjningen störst för mjölken men det är från en mycket låg nivå 2016. Gårdsnära förädling och försäljning av livsmedel har också ökat kraftigt enligt nya data. Potatis, sockerbetor, vallfoder, nötkött och ägg har däremot tappat i värde 2017. Mervärdet för ekologiskt har också minskat men det beror på att den konventionella mjölken hade en djupare prissvacka 2016 än vad den ekologiska hade.

Sammantaget har det varit en real värdetillväxt på 8,1 procent sedan basåren 2010-14. Detta är något under målet. Tre procent per år för de tre år som gått efter basåren skulle totalt varit 9,3 procent.

Volym: Mer spannmål, oljeväxter och kött men mindre mjölk

Skörden av spannmål blev 5,9 miljoner ton 2017, en genomsnittlig ökning med 9 procent. Skörden av oljeväxter blev 377 000 ton, en genomsnittlig ökning med 40 procent. Lokalt har dock skördeförhållandena varit besvärliga. Potatis hade oförändrad skörd men skörden av proteinfodergöröror blev 3 procent lägre än 2016. Allt enligt Jordbruksverkets preliminära skördeuppskattningar.

När det gäller animalieproduktionen har gris och kyckling ökat med 3 procent, lamm med 2 procent och nötkött med 1 procent. Mjolk och ägg har tappat 2 procent vardera.

Sammanlagt har volymen ökat med 2 procent jämfört med 2016. Detta när de olika produkterna viktats med ett fast pris. Volymen blev då 6 procent högre än under basåren 2010-2014. Proteingöröror, trädgårdsväxter, kyckling, ägg och spannmål har högst procentuell volymökning sedan basåren.

Priser: Mjolk och spannmål har gått upp, kött och ägg ner

Produktpriserna har stigit 2 procent under fjärde kvartalet jämfört med tredje kvartalet. Sett över hela 2017 hamnade produktpriserna i genomsnitt 6 procent högre än 2016. Det är emellertid stora skillnader mellan de olika produkterna. Mjölken utmärker sig med den högsta prisökningen, 25 procent. Det är dock från en mycket låg nivå 2016. Priset för spannmål, foderärt och åkerböna har också gått upp liksom priset för frukt och grönsaker. Samtidigt har priset gått ner för kött, potatis och ägg.

Priserna för produktionsmedel steg svagt under fjärde kvartalet. Räknat för hela året hamnade de en procent högre än året innan. Utsäde är det enda produktionsmedel som gått ner i pris. Energi har ökat mest. Jämfört med basåren 2010-2014 har produktpriserna gått upp med 4 procent medan priserna för produktionsmedlen bara har ökat 0,5 procent. Lönsamheten har därmed kunnat lyftas något.

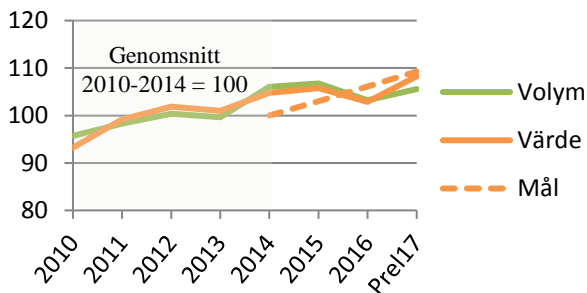
Export: Kraftigt ökad export av spannmål och oljeväxter

Exporten av livsmedel minskade under fjärde kvartalet. Detta både jämfört med perioden före och jämfört med samma period året före. Sammantaget för hela 2017 låg det reala exportvärdet 2 procent under exportvärdet 2016. Det är ändå 12 procent över genomsnittet för basåren 2010 till 2014.

Det är exporten av spannmål som minskat mest under 2017. Det handlar främst om minskad export av oförädlad vete och korn. Här spelar säkerligen ändrad lagerhållning in. Exporten av oljeväxter, levande djur, kött och mejeriprodukter har däremot ökat under 2017.

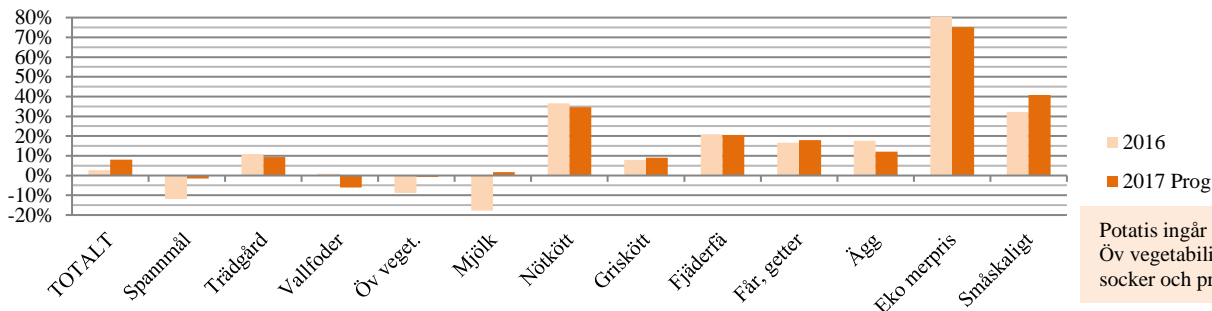
Värdet är räknat i jordbruksledet genom en schablonmässig rensning från produkter utan svensk råvara och från förädlingsvärden som stannar i förädlingsledet.

Värde (realt) och volym, index:

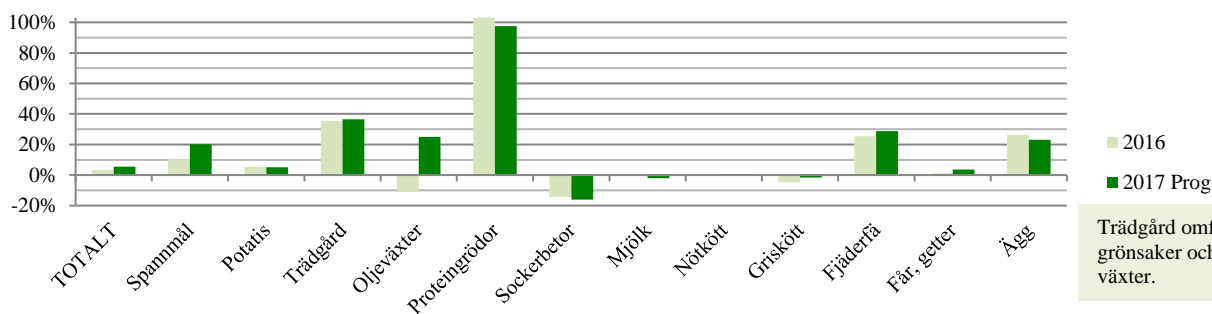


LRFs strategiska mål startar i ett genomsnittligt värde för åren 2010-2014. Detta ligger som index hundra i diagrammet. 2014 var både värdet och volymen högre än genomsnittet för perioden vilket innebär att måluppfyllelsen var god i startpunkten. Från 2014 och framåt är målet att det reala värdet skall öka med 3 procent per år. Det uppfylldes 2017 men då främst på grund av lågt värde 2016. Räknat för hela perioden uppnås inte målet om tre procent per år sedan basåren 2010-2014 fullt ut.

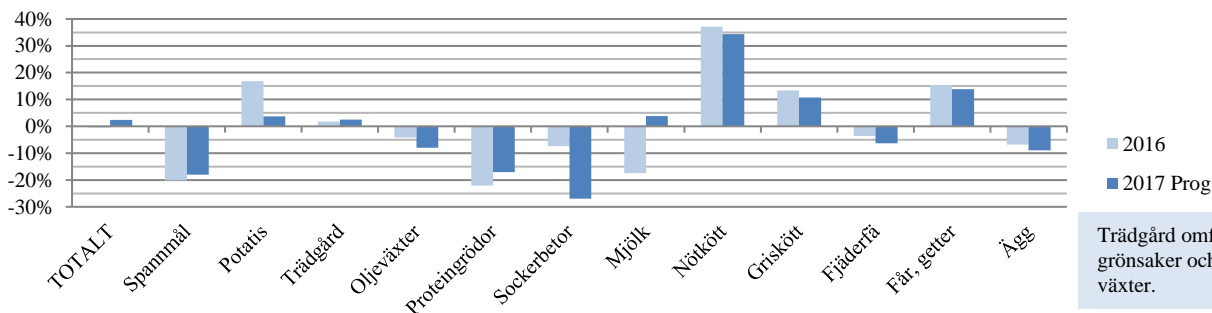
Produktionsvärdets utveckling jämfört med basåren 2010-2014:



Volymutveckling jämfört med basåren 2010-2014:

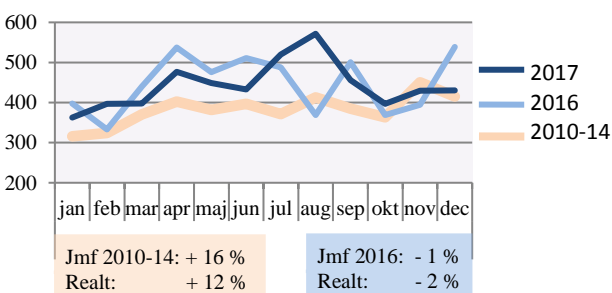


Real prisutveckling jämfört med basåren 2010-2014:



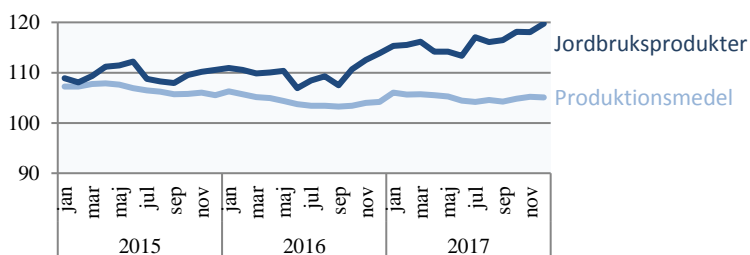
Exportutvecklingen:

Export av jordbruksvaror och livsmedel
(värde i jordbruksledet, milj kr nominellt)



Real prisutveckling:

Prisutveckling, realt index (Genomsnittet 2010-2014 = 100)



Spannmål

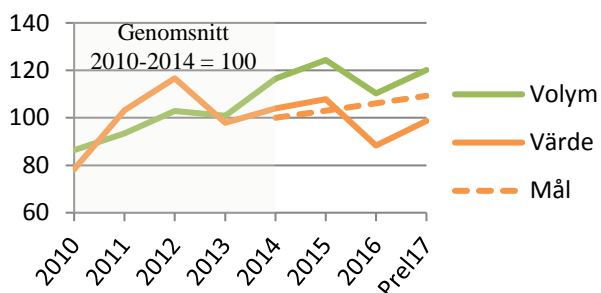
Genomsnittliga hektarskördar men lågt pris vid skörd

Jordbruksverkets preliminära skördeuppskattning indikerar att spannmålsskörden blev 5,9 miljoner ton 2017. Det är 9 procent högre än 2016. Arealen spannmål var 1 procent mindre än 2016 men det var större andel höstsäd (med högre avkastning). Hektarskördarna blev också något högre än 2016. Lokalt har dock skördeförhållandena varit svåra. Inför 2018 är den höstsådda arealen 25 procent mindre 2017.

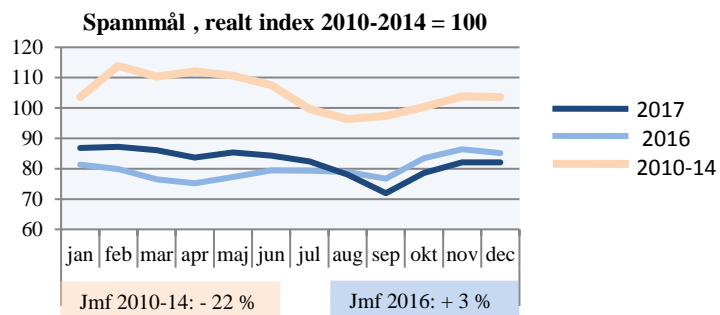
Priserna för spannmål låg högre än 2016 under våren och sommaren. I september gick de ner och hamnade något lägre än 2016. Räknat som vägt genomsnitt för hela året blev ändå priset 5 öre högre än 2016. Detta enligt jordbruksverkets officiella statistik där det högre priset i början av året drar upp nivån. Här uppstår en skillnad mot Jordbruksverkets EAA-kalkyl där priset gäller skördeår.

Sammantaget medför förändringarna av volym och pris att det reala produktionsvärdet ökade med 12 procent vilket motsvarar 900 miljoner kronor. Det reala värdet hamnade i nivå med basåren 2010-14.

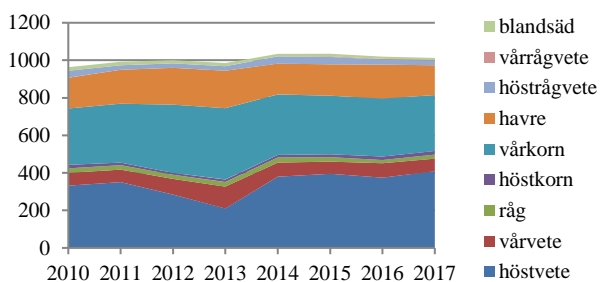
Värde (realt) och volym:



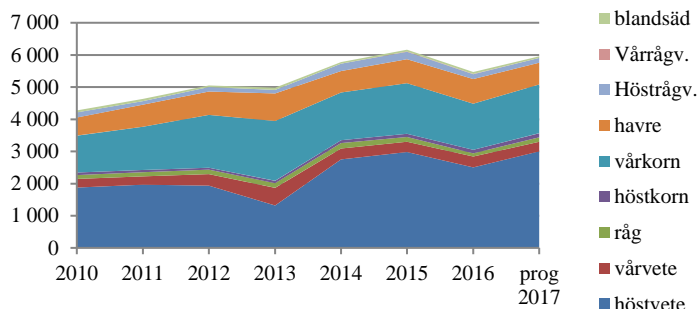
Prisutvecklingen:



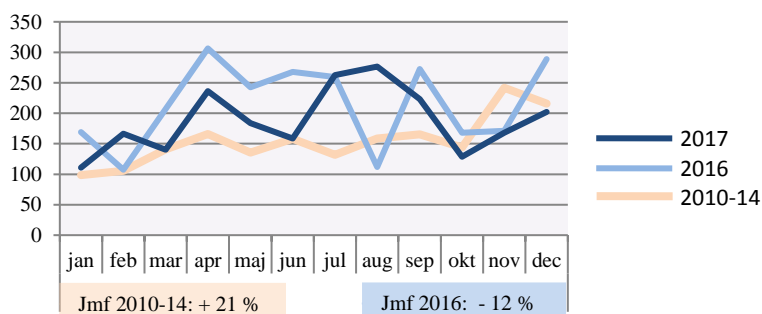
Arealutvecklingen:



Volymutvecklingen:



Exportutvecklingen:



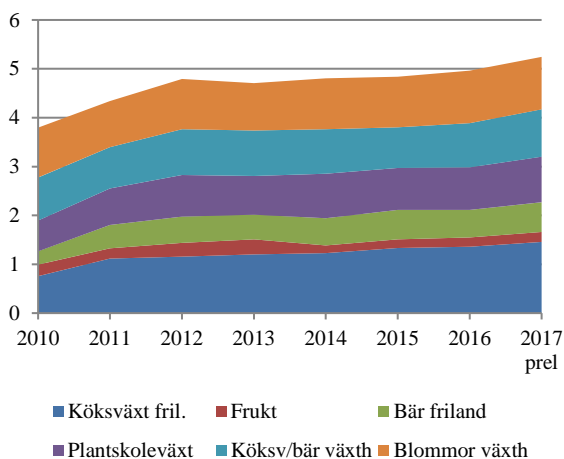
Grönsaker, frukt, bär samt prydnadsväxter

Ökat realt produktionsvärde 2017 i osäker skattning

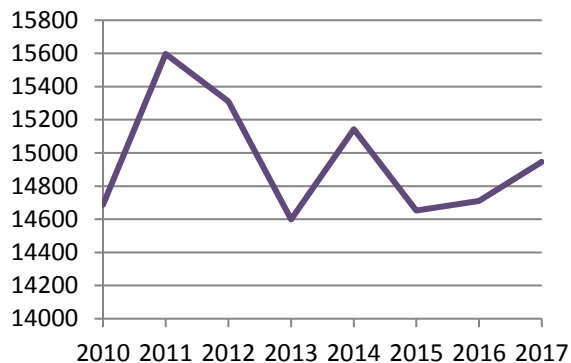
Prognosen för 2017 är mycket osäker. Arealuppgifterna i jordbruksstatistiken visar på 1,6 procent mer areal med frilandsodling än 2016 vilket indikerar ökad volym. Prisindex indikerar att pris har gått upp för frukt och grönsaker under fjärde kvartalet. Det sammanvägda priset blev därmed något högre än 2016 för frukt och grönsaker men något lägre för prydnadsväxterna.

Avsaknaden av skördeuppskattningar och kraftiga svängningar i pris skapar stor osäkerhet i beräkningen för helåret. Med reservation för denna osäkerhet indikerar den preliminära beräkningen en real tillväxt med 3 procent under 2017. Nominellt ökar produktionsvärdet mer vilket framgår av diagrammet nedan men en del av ökningen är kopplad till inflationen. Det reala produktionsvärdet för grönsaker, frukt, bär samt prydnadsväxter beräknas preliminärt hamna 13 procent över basåren 2010-2014 vilket är över det generella målet på 3 procent per år för tre år.

Värdeutvecklingen: Milj kr

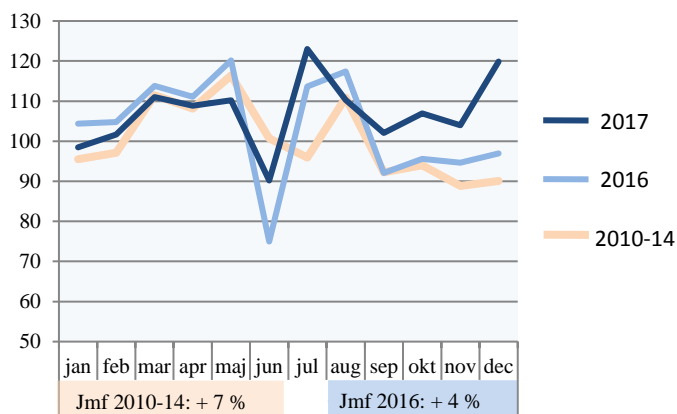


Arealutvecklingen: Friland (ha)

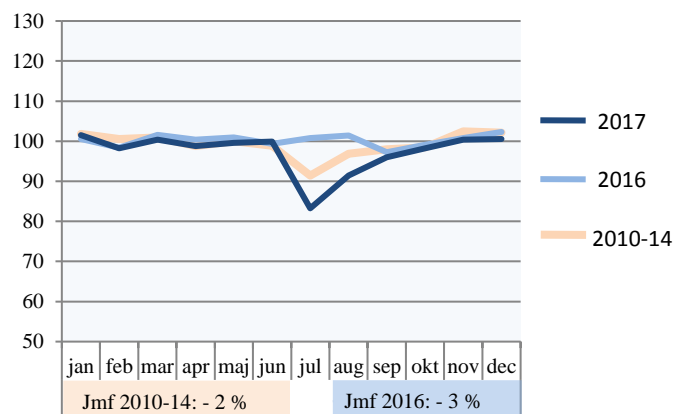


Prisutvecklingen:

Frukt o grönsaker, realt 2010-2014=100



Prydnadsväxter, realt 2010-2014 = 100

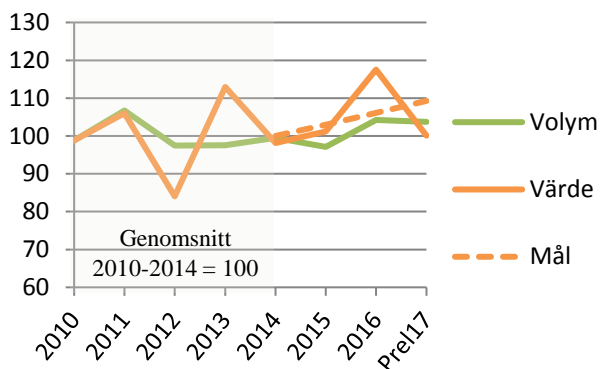


Potatis

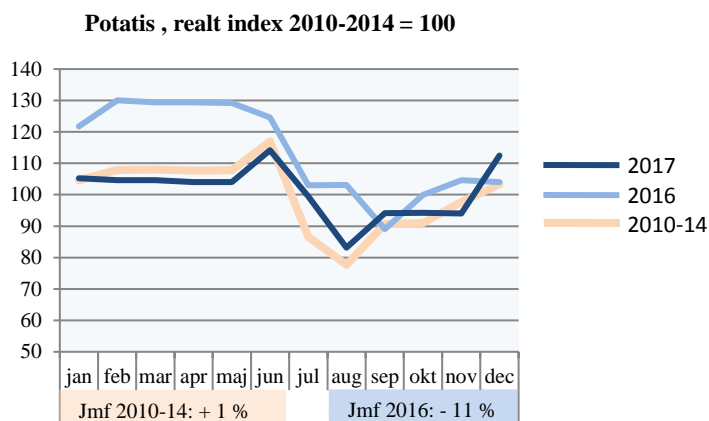
Sänkt produktionsvärde genom lägre pris och mindre matpotatis

Priset för potatis blev 11 procent lägre än 2016 räknat som ett vägt reallt genomsnitt för hela året. Skörden av potatis blev i nivå med 2016 enligt Jordbruksverkets preliminära skördeuppskattning. Det var dock något mer fabrikspotatis med ett lägre pris och istället mindre volym matpotatis som har ett högre pris. Sammantaget innebär det att det reala produktionsvärdet sjönk med 15 procent 2017. Det hamnade då i nivå med basåren vilket är långt under det generella målet.

Värde (realt) och volym:



Prisutvecklingen:

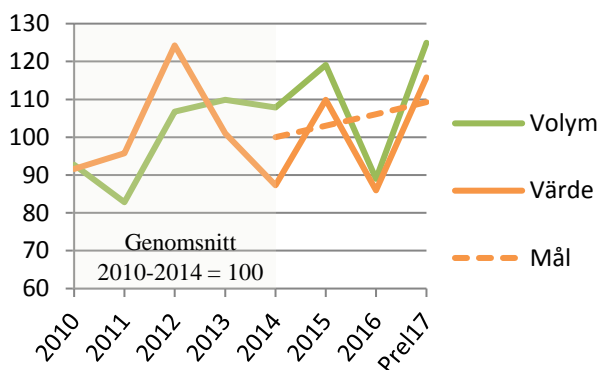


Oljeväxter

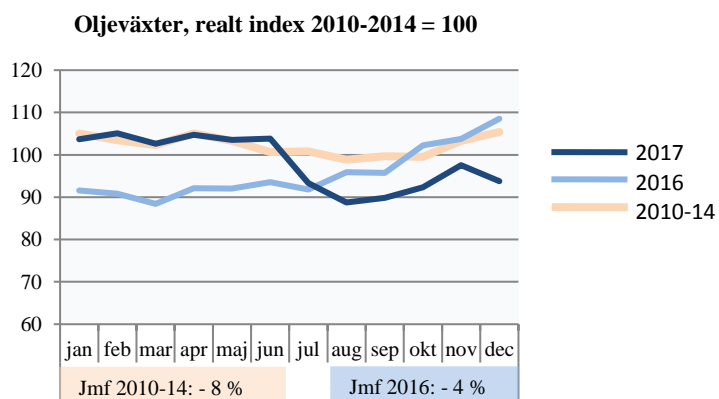
Hög skörd genom stor areal

Skörden av oljeväxter blev 385 000 ton enligt Jordbruksverkets preliminära skördeuppskattning. Detta är 43 procent mer än 2016. Priset har däremot sjunkit under hösten. Enligt Jordbruksverkets viktade årspriser blev det en prisnedgång med 8 öre under 2017. Den höga skörden gör att det reala produktionsvärdet ändå beräknas stiga med 35 procent och hamna 16 procent över basåren 2010-2014. Tillväxten ligger då klart över det generella målet på 9 procent på tre år.

Värde (realt) och volym, index:



Prisutvecklingen:

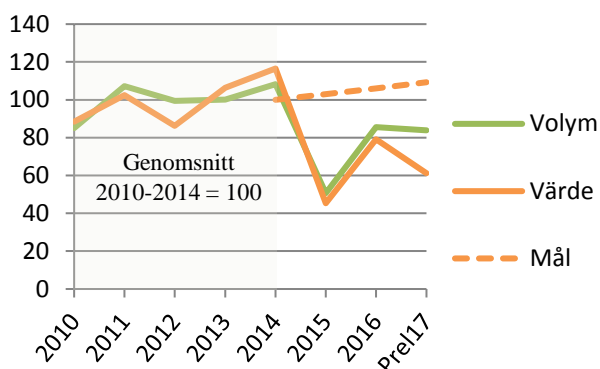


sockerbetor

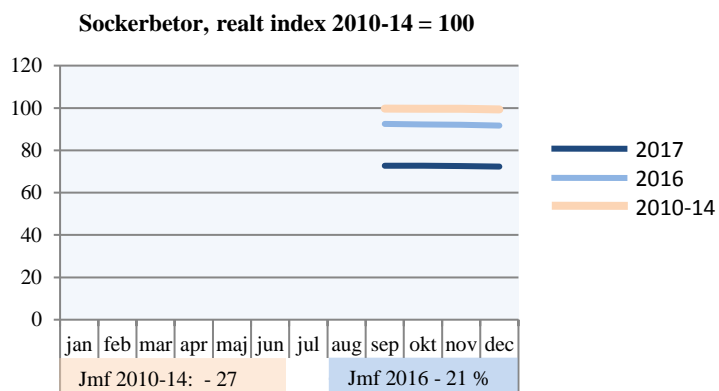
Lägre pris när produktionskvoterna har upphört

Den 1 oktober 2017 upphörde EU:s produktionskvoter för socker. Enligt Hushållningssällskapets efterkalkyler för södra Sverige blev priset för sockerbetor tydligt lägre än 2016 efter justering för olika tillägg och avdrag. Låg sockerhalt har bidragit till det låga priset. Volymen har också minskat genom lägre hektarskördar enligt skördestatistik från Nordic Sugar. Totalt beräknas det reala produktionsvärdet sjunka med 23 procent. Det hamnar därmed 39 procent under basåren 2010-2014.

Värde (realt) och volym, index:



Prisutvecklingen:

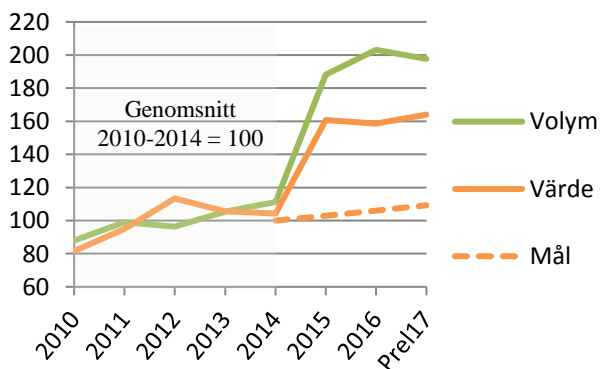


Proteinfoder

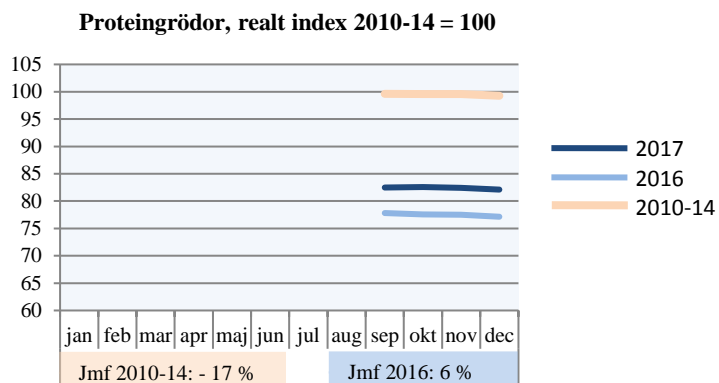
Högre pris och ökat värde trots minskad odling och lägre skörd

Jordbruksverkets preliminära skördeuppskattning indikerar att skörden minskade med 3 procent 2017. Priset är osäkert men Lantmännens poolpris steg med 13 öre 2017. Det reala produktionsvärdet ökade med 3 procent eftersom prisökningen översteg volymtappet. Värdet hamnade då 64 procent över basåren 2010-2014 vilket är långt över målet. Även om den kraftiga tillväxten för proteingrödorna har kommit av sig tillfälligt kan det högre priset vara en signal om ökad odling 2018. Konservärterna ingår inte så beräkningen är oberoende av nedläggningen i Bjuv.

Värde (realt) och volym, index:



Prisutvecklingen:



Mjök

Kraftig real tillväxt genom högre pris men något lägre volym

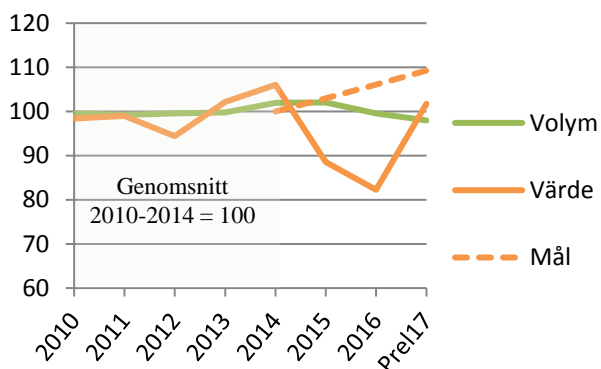
Efter en period med ett mycket lågt pris 2016 steg priset för mjök kraftigt under 2017. Det genomsnittliga priset blev 3,71 kronor per kilo 2017 för konventionell mjök vilket är 25 procent högre än 2016 när inflationen är borträknad.

Den låga lönsamheten under 2015 och 2016 gjorde att invägningen började minska under andra halvåret 2016. Minskningen fortsatte under 2017 men bortfallet minskade under tredje kvartalet och upphörde helt under fjärde kvartalet. För hela året blev det ett bortfall med 2 procent jämfört med 2016.

Sammantaget blev det en kraftig real värdetillväxt 2017, en ökning med 25 procent. Detta är dock från ett mycket lågt värde 2016. Värdet hamnade bara 2 procent över basåren. Detta är under det generella målet på 9 procent på tre år.

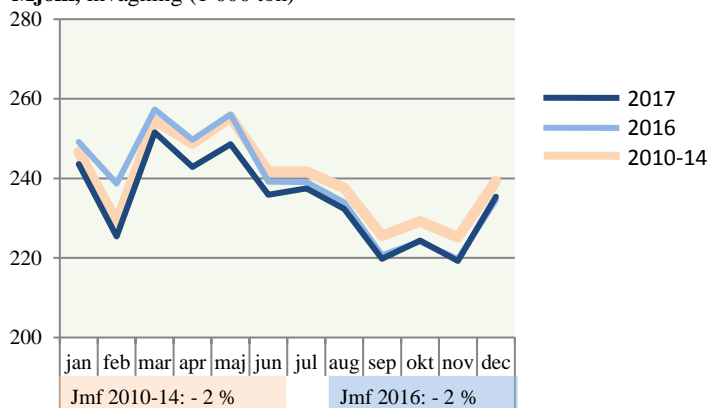
Prisutvecklingen för ekologisk mjök var gynnsammare än för konventionell mjök fram till och med juli 2016 men svagare sedan dess. Mervärdet redovisas dock under ekologiskt.

Värde (realt) och volym, index:



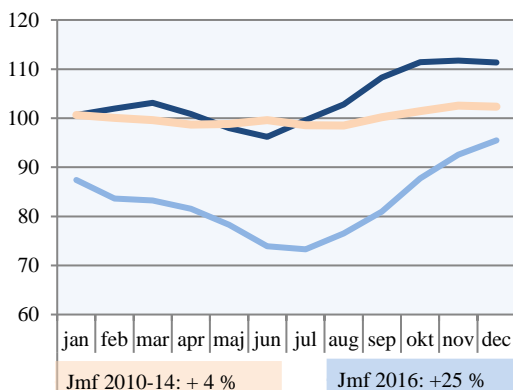
Volymutvecklingen:

Mjök, invägning (1 000 ton)



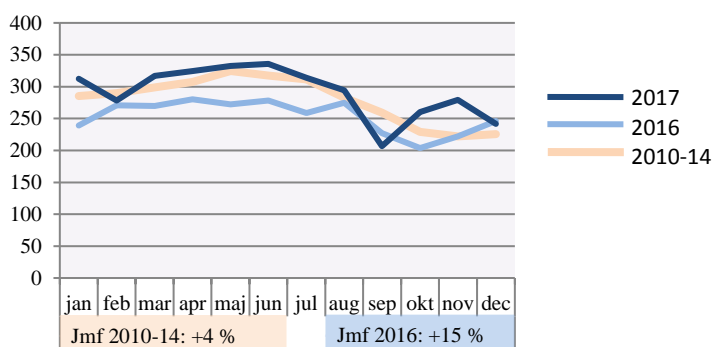
Prisutvecklingen:

Mjök, realt index 2010-2014 = 100



Exportutvecklingen:

Export av mjök och mjökprodukter
miljoner kr vid gård löpande priser



Griskött

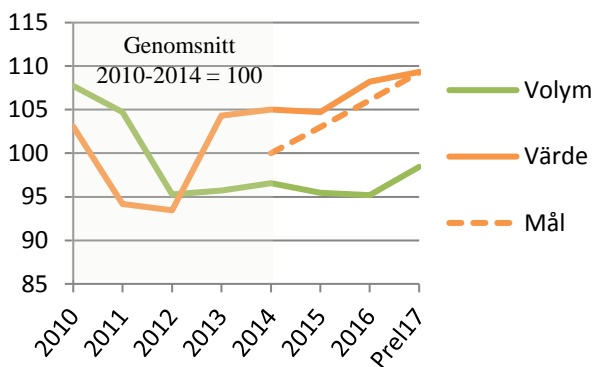
Viss tillväxt genom högre volym trots lägre pris

Slaktstatistiken är svårtolkad för korta perioder eftersom volymerna ofta hoppar vid månadsskiftena. Nu är det dock tydligt att volymen är på gång att öka. Sammantaget för hela 2017 var det en ökning med 3 procent jämfört med året innan. Det är den högsta volymen sedan 2011. Förändringen i ton är något högre än de uppgifter som ofta visas men som avser antal slaktade djur.

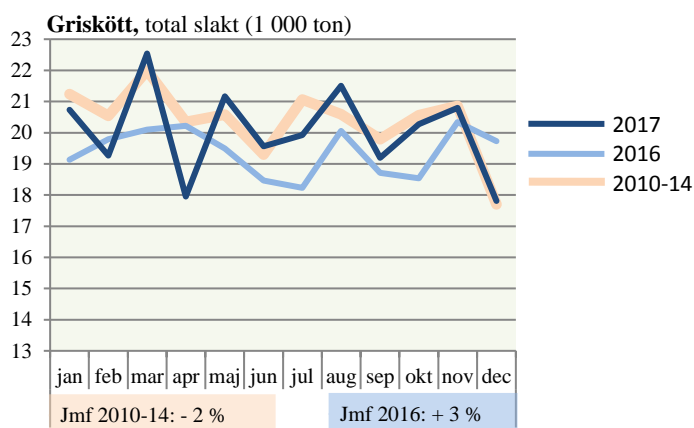
Priset har haft en stark utveckling under flera år men under första kvartalet sjönk det något och denna nedgång förstärktes realt av att inflationen tagit fart. Priset har sedan stigit men ändå legat något under nivån för samma tid 2016. Räknat som genomsnitt för hela året blev det reala priset 2 procent lägre än 2016 men ändå 11 procent över basåren.

Samtantaget ökade det reala produktionsvärdet med 1 procent under 2017. Det hamnade 9 procent högre än basåren 2010-2014 vilket är i nivå med det generella målet som är 9 procent på tre år.

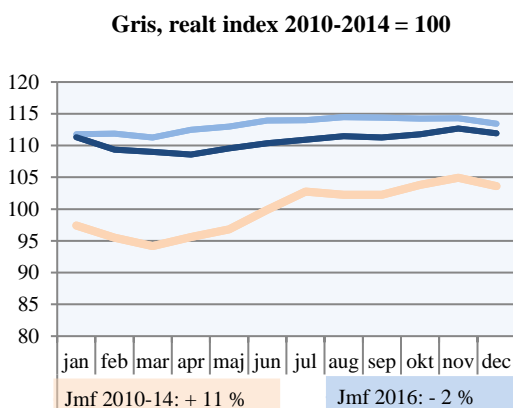
Värde (realt) och volym, index:



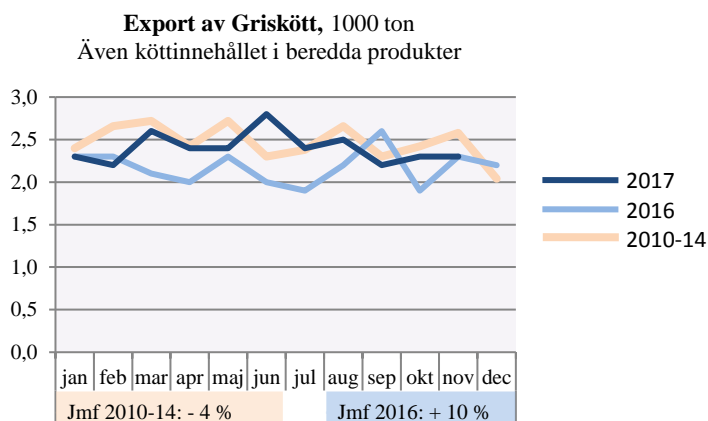
Volymutvecklingen:



Prisutvecklingen:



Exportutvecklingen:



Lammkött

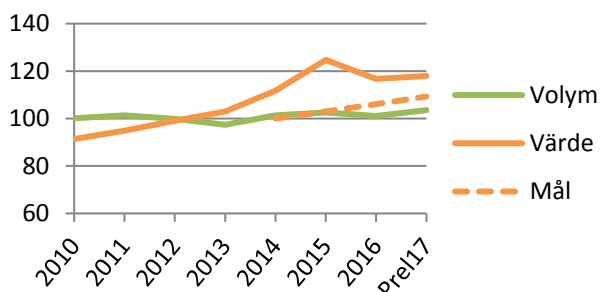
Ökad volym gav ökat värde 2017

2016 bröts en lång trend med ökande realt produktionsvärde men under 2017 ökade värdet igen. Priset har varit drivande i värdeutvecklingen medan volym har varierat lite år från år. 2017 var det tvärt om. Volymen lammkött ökade med 2 procent jämfört med 2016.

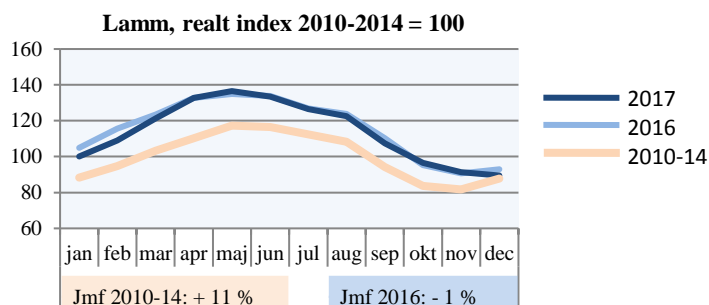
Priset har haft en svagare utveckling. 2016 blev det en real nedgång med 9 procent jämfört med 2015. 2017 fortsatte nedgången med 1 procent. Eftersom inflationen var 2 procent 2017 innebär det att lammpriset visserligen gick upp men inte tillräckligt mycket för att kompensera för inflationen. Priserna är från veckostatistiken som skickas till EU avseende tunga lamm och justerats med inflationen (KPI).

Sammantaget ökade det reala produktionsvärdet med 1 procent under 2017. Det hamnade 18 procent högre än basåren 2010-2014 vilket är långt över det generella målet som är 9 procent på tre år.

Värde (realt) och volym, index:



Prisutvecklingen:

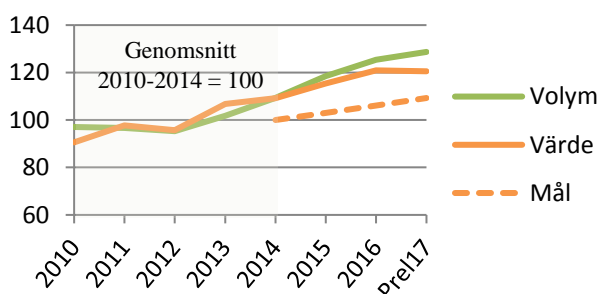


Kyckling

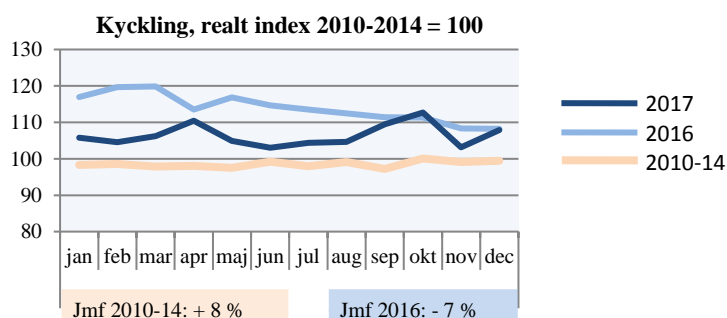
Ökad volym men lägre pris

Volymen har ökat under 2017. Räknat för hela året är det en ökning med 3 procent. Volymen ligger därmed 29 procent över genomsnittet för basåren 2010-2014. Prisnivån är mer osäker. Partipriset för kyckling har gått ner, se diagram nedan. I tidigare kvartalsrapporter har partipriset räknats om till producentpris med en fast proportion. Detta kan ge en missvisande bild eftersom sambandet mellan partipris och producentpris inte är fullt så enkelt. För helåret används istället ett producentpris som uppskattats av Hushållningssällskapet i deras efterkalkyler för södra Sverige. Detta pris var 9,15 kronor per kilo 2017 vilket är något lägre än 2016. Efter justering för inflation ger det en real prissänkning på 3 procent. Det reala produktionsvärdet blev därmed oförändrat mot 2016 och ligger kvar 21 procent över basåren 2010-2014. Det är ändå långt över det generella målet på 3 procent per år.

Värde (realt) och volym, index:



Prisutvecklingen:



Ägg

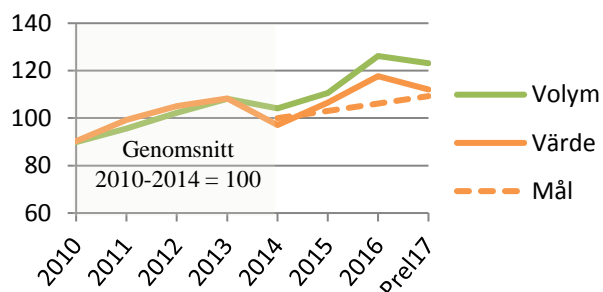
Minskad invägning och lägre pris

Fjärde kvartalet var invägningen i nivå med samma tid året före. Lägre invägning tidigare under året gör ändå att invägningen blev 2 procent lägre 2017 än året före men då ska det tas i beaktande att 2016 hade rekordhög invägning. 2017 kan ses som en återgång till en mer trendmässig ökning av volymen.

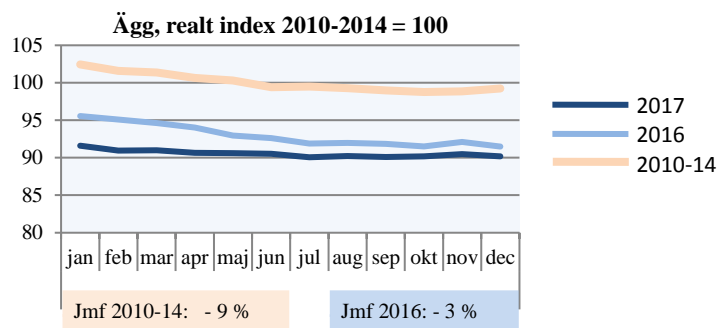
Priset har också sjunkit. Även det nästan trendmässigt. Efter justering för inflationen blev det en nedgång med 3 procent vilket innebär att priset låg 9 procent lägre än genomsnittet för basåren 2010-2014.

Sammantaget blev effekten att det reala produktionsvärdet minskade med 5 procent under 2017. Det hamnade ändå 9 procent högre än för basåren 2010-2014 vilket är i nivå med det generella målet på 9 procent för tre år. Priset som används är ett viktat genomsnitt för priset för ägg från frigående höns och från höns i inredd bur. Mervärdet för produktionen av ekologiska ägg ligger separat. Endast invägd volym beaktas.

Värde (realt) och volym, index:



Prisutvecklingen:



Ekologiskt

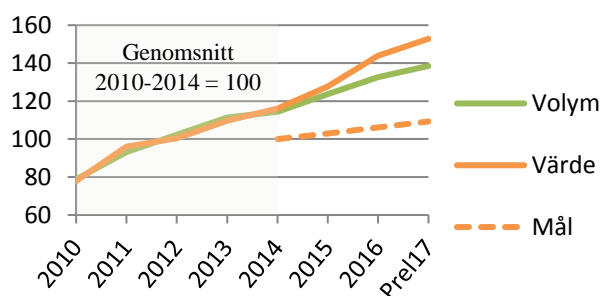
Tillväxt på konsumentmarknaden, stor potential för jordbruket

Efterfrågan på ekologiska produkter håller i sig. Enligt Ekoweb såldes ekologiska livsmedel för 28 miljarder för 2017. Det är en ökning med 10 procent mot året före. 9,3 procent av Sveriges totala livsmedelskonsumtion är därmed ekologisk. Ekoweb anger också att priserna för ekologiska livsmedel legat stilla under 2017. Värdeökningen är alltså kopplad till ökad volym.

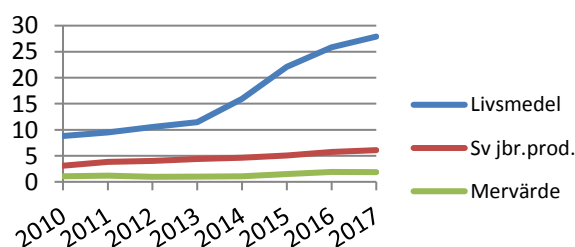
I jordbruksledet är beräkningen för 2017 osäker eftersom mycket statistik är sen. Allt tyder dock på att volymen ekologiska produkter ökar och att värdet av dessa ökar. Mervärdet beräknas dock minska något på grund av att konventionell mjölk hade en djupare prissvacka 2016 än den ekologiska. När priserna gick ner ökade mervärdet men nu när priserna stigit har mervärdet minskat.

Nya rapporter från projektet ”Ökad svensk ekologisk produktion” visar att det finns stor potential i fortsatt ökning av den ekologiska produktionen. En tredubbling på tio år skulle vara mest lönsam

Värde (realt) och volym, index:



Marknaden för ekologiska produkter i olika led (miljarder kr)



Produktionsvärdets utveckling:

	Genomsnitt för basåren 2010-14			År 2016			Realt jfr med 2010-14	År 2017 Prel			Realt jfr med 2010-14
	Mängd milj kg	Pris kr/kg	Värde milj kr	Mängd milj kg	Pris kr/kg	Värde milj kr		Mängd milj kg	Pris kr/kg	Värde milj kr	
Spannmål	4 955	1,49	7 382	5 467	1,21	6 608	-12%	5 952	1,26	7 520	-2%
Trädgård			6 325			7 124	11%			7 151	9%
Vallfoder	4 084	1,29	5 269	4 000	1,35	5 400	1%	3 938	1,30	5 119	-6%
Öv veget.			2 118			1 964	-9%			2 175	-1%
Mjök	2 874	3,45	9 917	2 862	2,90	8 293	-18%	2 817	3,71	10 442	2%
Nötkött	132	30,62	4 033	131	42,66	5 600	37%	132	42,56	5 621	35%
Griskött	245	14,95	3 656	233	17,22	4 008	8%	241	17,12	4 122	9%
Fjäderfä	115	9,44	1 089	145	9,25	1 339	21%	149	9,15	1 359	21%
Får, getter	4,1	39,15	159	4	45,90	188	17%	4	46,10	194	18%
Ägg	96	12,83	1 228	121	12,16	1 467	18%	118	12,09	1 423	12%
Ekologiskt			1 015			1 866	81%			1 839	75%
Småskaligt*			683			918	32%			995	41%
TOTALT*			42 874			44 775	3%			47 960	8%

Volymutvecklingen:

	Kvartal 4 2017 (1000 ton)	Ändr. jämfört med kvartal 4 2016	Utfall 2017 (1000 ton)	Utfall 2016 (1000 ton)	Förändring
Spannmål			5 952	5 467	9%
Potatis			857	861	0%
Mjök	679	0%	2 817	2 862	-2%
Nötkött	35	0%	132	131	1%
Griskött	59	0%	241	233	3%
Kyckling	35	-5%	149	145	3%
Lammkött	1	-4%	4,2	4,1	2%
Ägg	30	0%	118	121	-2%

Real prisutveckling:

Produkt	Kvartal 4 2017			Produktions- medel	Kvartal 4 2017		
	Kv4-17/ Kv3-17	2017 jfr 2016	2017 jfr 2010-14		Kv4-17/ Kv3-17	2017 jfr 2016	2017 jfr 2010-14
Spannmål	4%	3%	-19%	Utsäde	-1%	-4%	-7%
Industrigrödor	3%	2%	-2%	Energi	2%	6%	-5%
Frukt/grönsak.	-1%	4%	7%	Gödning	12%	1%	-11%
Potatis	9%	-11%	1%	Växtskydd	0%	2%	13%
Blom./plantsk.	11%	-3%	-2%	Veterinär	3%	0%	10%
Nötkreatur	-1%	-2%	34%	Djurfoder	-3%	0%	-3%
Gris	1%	-2%	11%	Uh utrustning	1%	0%	3%
Får och getter	-22%	-1%	14%	Uh byggnader	0%	0%	3%
Fjäderfä	2%	-7%	8%	Övr löpande	0%	1%	4%
Mjök	8%	25%	4%	Maskiner	0%	1%	8%
Ägg	0%	-3%	-9%	Byggnader	0%	0%	2%
TOTALT	1,8%	5,6%	4,0%	Totalt	0,7%	0,7%	0,5%

Exportutvecklingen:

Värde i primärledet

	Kvartal 4 2017 (milj kr)	Ändr. jämfört med kvartal 4 2016	Real ändring under 2017	Real ändring 2017 jämfört med 2010-14
Spannmål och varor därav	499	-21%	-14%	17%
Frukt och köksväxter	68	4%	-4%	16%
Oljefrön, oljor och fetter	17	67%	37%	44%
Mjök, mejeriprod. & ägg	370	19%	11%	2%
Djur, kött och köttvaror	194	15%	10%	19%
Öv. livsmedelsprodukter	110	-8%	-2%	8%
Total	1257	-3%	-2%	12%

* Nya data från rapporten "Grön Entreprenör" visar att den gårdsnära produktionen och försäljningen av livsmedel är mer omfattande och ökar snabbare än vad tidigare mätningar visat. Data är uppdaterade ända bak till referensåren 2010-2014. Värdet avser förädlingsvärde. 40 % av omsättningen antas vara råvaror som ingår i respektive produkt.